

LA DIVERSIDAD EN LOS ESTUDIOS DE LAS VACUNAS CONTRA EL COVID-19



Cómo se evalúan las vacunas

Todas las vacunas, incluyendo las nuevas vacunas contra el COVID-19, pasan por una serie de estudios y controles (llamados ensayos clínicos) para asegurarse de que son seguras y que funcionan antes de administrárselas al público.

Es importante que los ensayos clínicos incluyan un grupo diverso de personas. Los investigadores necesitan contar con información suficiente para asegurarse de que la vacuna sea segura y funcione para todos los grupos. Esto es especialmente importante para el COVID-19 debido a que las comunidades de color se han visto gravemente afectadas por la enfermedad y la vacuna podría ayudar a que las comunidades sigan adelante.

Recobrando la confianza

Es posible que le preocupe que las vacunas hayan sido evaluadas en personas que tengan su mismo origen racial y étnico o sus mismos problemas de salud.

Si usted es una persona de color, tal vez se sienta particularmente preocupado respecto a darse estas vacunas. El racismo médico en el pasado y en el presente es real. Posiblemente se esté preguntando si puede confiar en estas vacunas y en los sistemas que las han desarrollado y que han traicionado la confianza de su comunidad anteriormente.

¿Se evalúan en personas como yo?

Aquí en los Estados Unidos, dos vacunas han recibido la autorización de uso de emergencia (*emergency use authorization*, EUA) de la Administración de Alimentos y Medicamentos (*Food and Drug Administration*, FDA) para su uso: Pfizer/BioNTech y Moderna. Más de cien vacunas adicionales se encuentran en diferentes etapas de desarrollo en todo el mundo. Probablemente se aprobarán más en el futuro.

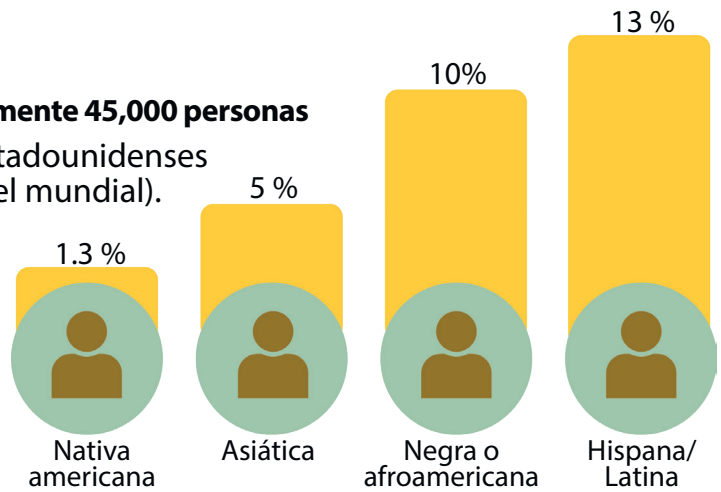
Para las vacunas contra el COVID-19, los investigadores trabajaron duro para recobrar la confianza de las comunidades y reclutar voluntarios diversos para sus estudios. Se ha incluido diversidad de raza, etnia y edad, y también de afecciones médicas. Los estudios acabaron siendo más diversos de lo que fueron los estudios de otras vacunas en el pasado. La mezcla de personas que participan en los estudios se parece más a la población general de los Estados Unidos.

Adaptado con permiso del Departamento de Salud del Condado de Multnomah

Estudios de la vacuna de Pfizer

Total de personas en estudios de fase 3: aproximadamente 45,000 personas

Aproximadamente el 30 % de los participantes estadounidenses se identifican como personas de color (44 % a nivel mundial).



(Categorías raciales y étnicas según lo reportado en los estudios)

Aproximadamente el 46 % tenía al menos una afección de salud que aumenta el riesgo de padecer la enfermedad de COVID-19 de forma grave, incluyendo: obesidad, diabetes y enfermedades pulmonares en curso.

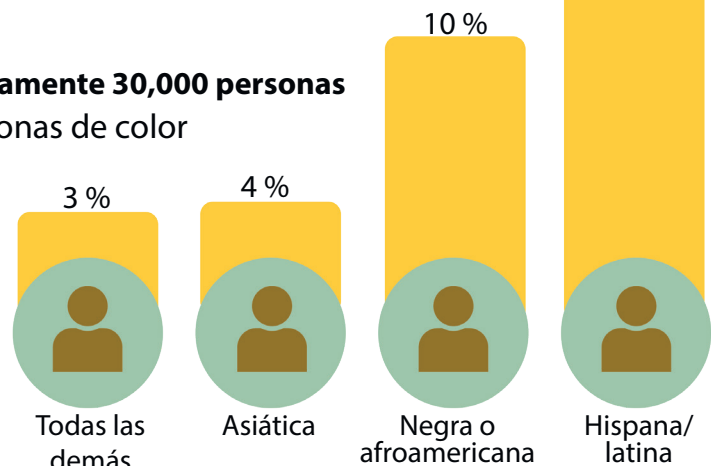
Los participantes del estudio tenían entre 12 y 56 años de edad o más.

Eficacia de la vacuna de 95 %: La eficacia es la medición de cuán bien protege la vacuna a las personas en comparación con aquellas personas que no reciben la vacuna. Cuanto más alto el número, mejor.

Estudios de la vacuna de Moderna

Total de personas en estudios de fase 3: aproximadamente 30,000 personas

37 % de los participantes se identifican como personas de color



(Categorías raciales y étnicas según lo reportado en los estudios)

Aproximadamente el 22 % de los participantes tenían al menos una afección de salud que aumenta el riesgo de padecer la enfermedad de COVID-19 de forma grave, incluyendo: diabetes, obesidad, enfermedades cardíacas, enfermedades pulmonares en curso y enfermedades hepáticas.

Los participantes del estudio tenían entre 18 y 65 años de edad o más.

Eficacia de la vacuna de 94%: La eficacia es la medición de cuán bien protege la vacuna a las personas en comparación con aquellas personas que no reciben la vacuna. Cuanto más alto el número, mejor.

Los expertos en salud locales, regionales y nacionales recomiendan darse la vacuna contra el COVID-19 cuando esté disponible para usted.

Adaptado con permiso del Departamento de Salud del Condado de Multnomah